



Informacja prasowa

Warszawa, 06 czerwca 2008

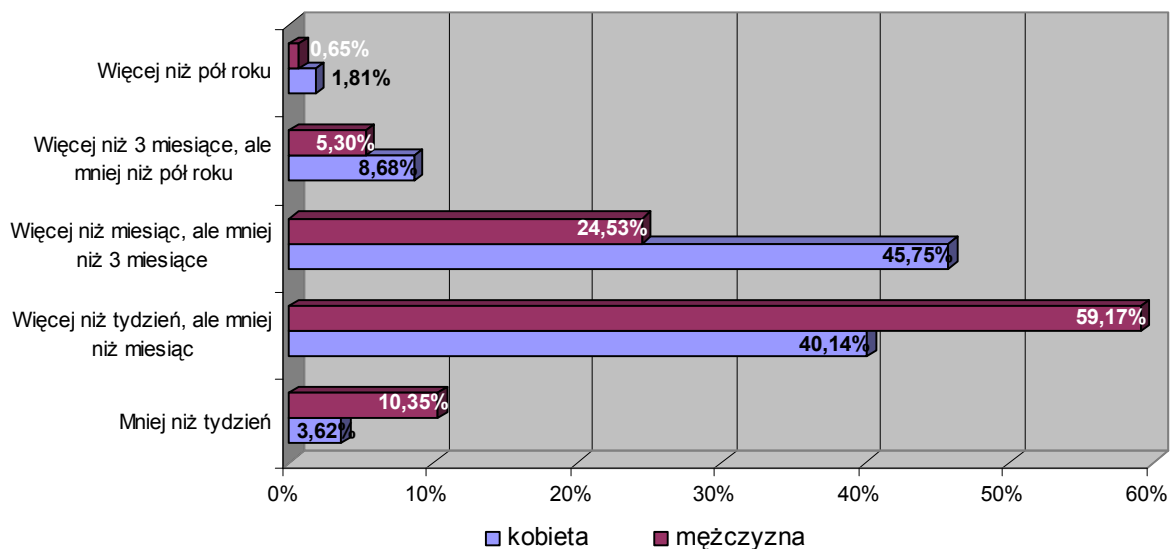
Kobieta-inżynier szuka pracy

Mimo dużego zainteresowania pracodawców inżynierami, widoczne są różnice w postrzeganiu rynku pracy przez kobiety i mężczyzn. Przyszłe panie inżynier zakładają, że będą dłużej szukać pracy niż ich koledzy, mają też niższe oczekiwania co do zarobków niż mężczyźni. Po 3-5 latach pracy, na pensję w wysokości 2-3 tys. zł zgodziłoby się 21% kobiet i tylko 9% mężczyzn. Takie wnioski wynikają z ogólnopolskiego badania PROinżynier*, organizowanego przez firmę inżynierską PROCHEM SA we współpracy ze studenckim stowarzyszeniem BEST.

Celem ogólnopolskiej kampanii PROinżynier było poznanie planów i oczekiwań zawodowych młodych inżynierów. Jesienią 2007 roku przeprowadzono drugą edycję badania, w którym podobnie jak w roku ubiegłym, wzięli udział studenci Politechnik: Warszawskiej, Śląskiej, Łódzkiej, Gdańskiej i krakowskiej AGH.

Jak wynika z badania PROinżynier kobiety są mniej optymistycznie nastawione do szukania przyszłej pracy niż mężczyźni. Największe rozbieżności widać w przedziałach między tydzień a 3 miesiące. Opcję „więcej niż tydzień, mniej niż miesiąc” wybrało prawie 60% mężczyzn i tylko 40% kobiet. Natomiast odpowiedź „więcej niż miesiąc, ale mniej niż 3 miesiące” wybrało niemal 46% kobiet i tylko 24,5% mężczyzn. Wśród osób szacujących, że znalezienie pracy zajmie im więcej niż pół roku było 0,65% mężczyzn i aż trzykrotnie (1,81%) więcej kobiet.

Okres poszukiwania pracy w kraju



Źródło: Badanie PROinżynier II

Interesujące wnioski wynikają też z analizy oczekiwań dotyczących wysokości pensji w podziale ze względu na płeć. Bezpośrednio po studiach za satysfakcjonującą pensję w wysokości 1 500-2 000 zł netto uznałoby 40,33% kobiet i jedynie 21,95% mężczyzn. Tymczasem ponad dwa razy więcej mężczyzn (26%) niż kobiet (12%) oczekuje pensji w wysokości 3 000-5 000 zł i aż trzy razy więcej mężczyzn oczekuje pensji wyższej niż 5000 zł netto.

Znaczące rozbieżności pomiędzy studentkami a studentami widać też w oczekiwaniach finansowych po 3-5 latach pracy. Przedział powyżej 5 000 zł zaznaczyło zaledwie 21% kobiet i ponad dwa razy więcej mężczyzn

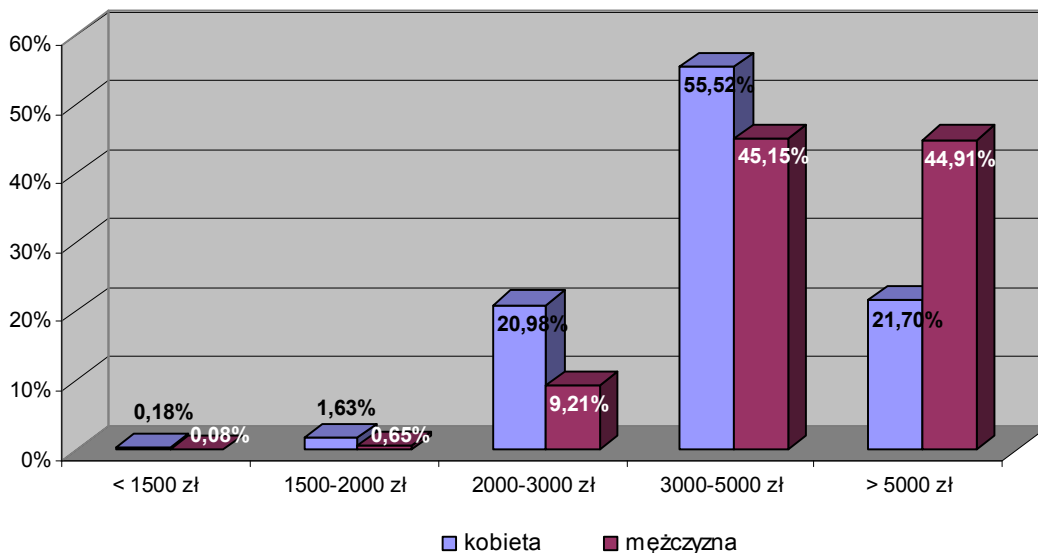


Informacja prasowa

(prawie 45%), przy wynagrodzeniu między 2 000 a 3 000 zł proporcje są odwrotne – ten przedział wybrało 21% kobiet i tylko 9% mężczyzn.

Takie podejście przyszłych absolwentek uczelni technicznych jest o tyle zaskakujące, że firmy zatrudniające inżynierów, choćby Prochem, stwarzają takie same możliwości pracy i rozwoju wszystkim pracownikom, a wynagrodzenie zależy od indywidualnych umiejętności i osiągnięć zawodowych. Kobiety są równie cenionymi pracownikami, jak mężczyźni. Tym bardziej, że często wykazują się szczególnym zaangażowaniem, motywacją do pracy, zwłaszcza, jeśli pracodawca zapewnia odpowiednie, stabilne warunki pracy i zatrudnienia – komentuje wyniki badania Marek Kiersznicki, Dyrektor ds. Sprzedaży i Marketingu w PROCHEM SA.

Oczekiwania finansowe (netto) po 3-5 latach pracy



Źródło: Badanie PROinżynier II

*Informacja o badaniu

Ankieta była dostępna na stronie www.proinzynier.pl między 5 listopada a 17 grudnia 2007 roku. Odpowiedziało na nią 1780 osób. Wśród nich znalazło się 553 kobiet i 1227 mężczyzn; 1252 respondentów studiuje na Politechnice Warszawskiej, 165 na Politechnice Gdańskiej, 150 na AGH, 37 na Politechnice Łódzkiej, a 79 na Politechnice Śląskiej. 403 z nich to studenci trzeciego roku, 386 czwartego, 370 piątego, 345 drugiego i 276 pierwszego. W trybie dziennym studiuje 1709 z nich, zaocznym 54, wieczorowym 16, a eksternistycznie uczy się 1 osoba.

Partnerami kampanii są: 4system Polska (fundator szkoleń) oraz portal Pracuj.pl.

Patronat medialny nad kampanią PROinżynier objęli: magazyn CIO, The Warsaw Voice, Przegląd Techniczny, Magazyn BCC, www.polibuda.info, www.dlastudenta.pl, www.studentserwis.eu, Gazeta Studencka, Semestr, telewizja internetowa TVPW, Młody Technik.

PROCHEM SA powstał w 1947 r. i jest obecnie jedną z największych firm inżynierskich w Polsce. W ciągu prawie 60 lat swojej działalności zaprojektował i nadzorował realizację ponad 3000 zakładów, instalacji przemysłowych i obiektów użyteczności publicznej, w tym zrealizował ponad 100 inwestycji „pod klucz”. Zajmuje się również utrzymaniem „w ruchu” działających instalacji i obiektów przemysłowych oraz świadczy usługi doradcze i inżynierskie w zakresie ochrony środowiska.

W 1994r. PROCHEM zadebiutował na Warszawskiej Giełdzie Papierów Wartościowych. W 1996r. spółka rozpoczęła budowę grupy kapitałowej poprzez zakup udziałów w firmach inżynierskich i wykonawczych. Struktura grupy, w skład której wchodzi obecnie kilkanaście spółek, umożliwia podejmowanie dużych i skomplikowanych przedsięwzięć inwestycyjnych.

Dalsze informacje znajdują się na stronie internetowej, pod adresem: www.prochem.com.pl.